



# RAPPORT DU TRÉSORIER

Compte annuel

Exercice du 01/01/2025 au 31/12/2025

**ASSEMBLÉE GÉNÉRALE**  
**DU 30 MAI 2026**



# SOMMAIRE

<b>SOMMAIRE</b>	<b>3</b>
<b>RAPPORT FINANCIER DU TRÉSORIER</b>	<b>4</b>
<b>BILAN ACTIF</b>	<b>10</b>
<b>BILAN PASSIF</b>	<b>11</b>
<b>COMPTE DE RÉSULTAT</b>	<b>12</b>
<b>COMPTE DE RÉSULTAT (SUITE)</b>	<b>13</b>
<b>BUDGET CHARGES</b>	<b>14</b>
<b>BUDGET PRODUITS</b>	<b>15</b>

Initiatives et Changement France (I&C France)  
Siège social : Maison de Quartier Boite 51 ;  
22, rue de la Saïda 75015 Paris  
Locaux de l'association : 7 bis, rue des Acacias  
92130 Issy-les-Moulineaux.

# RAPPORT FINANCIER DU TRÉSORIER

Mesdames et Messieurs les Membres de l'Association,  
Nous vous avons réunis en Assemblée Générale en application des statuts, en vue de vous rendre compte de l'activité de l'Association au cours de l'exercice de 12 mois clos le 31 décembre 2025, de soumettre à votre approbation le bilan et les comptes annuels dudit exercice.

**Ces comptes sont joints au présent rapport.**

Les convocations prescrites par la loi vous ont été régulièrement adressées et tous les documents et pièces prévus par la réglementation en vigueur ont été tenus à votre disposition dans les délais impartis.

## EVENEMENTS SIGNIFICATIFS INTERVENUS AU COURS DE L'EXERCICE

Pour 2025, l'exercice présente un résultat positif de 616 €.

Il a été marqué par :

- Poursuite du programme Ateliers-Dialogue,
- La participation aux 2 Forums à Caux en juillet 2025 avec l'aide de la Fondation Sentis de 10 539 €,

## PRESENTATION DES COMPTES ANNUELS

### Compte de résultat

Le résultat de l'exercice est de : 616 €.

Le résultat d'exploitation s'élève à : - 421 €.

**Les produits d'exploitation** s'élèvent à 247 452 €.

- Le chiffre d'affaires concerne uniquement les locations de la salle les dimanches.
- Les subventions sont en baisse de 4,9%. I&C en a reçu de l'Association Robert de Watteville et du fonds Sentis pour 55 539 €. En outre 2 863 € ont été perçus pour les aides de l'Etat.
- Les Autres produits concernent essentiellement les dons et cotisations. Ces recettes sont en hausse pour atteindre 46 404 € en 2025, contre 49 445 € en 2023-2024 sur 15 mois. Reprise en 12 mois, cette augmentation correspond à 17,3 %.
- L'association a puisé dans les réserves de legs et donation antérieurs pour une somme de 130 000 € pour équilibrer l'exercice 2025.

Les **charges d'exploitation** de l'exercice s'élèvent à 247 873 €. Ces charges sont moins élevées que celles de l'exercice précédent pour une raison comptable. En effet en 2023-2024 la donation reçue n'ayant pas été totalement utilisée sur l'exercice en cours, il en a été mis une partie de côté (87 500 € en charge « fictive » sur 2024).

Le montant des dépenses, 307 383 € de l'exercice précédent (en excluant ces 87 500 €), proraté sur 12 mois donne un montant de 245 906 € : l'association reste donc sur un volume de charges très similaire.

• Les frais de personnel : 161 857 € sont comparables à l'exercice antérieur : l'économie importante en provisions de Congés Payés (départ de Victoria et décès de Marina) compense les augmentations appliquées pour suivre l'inflation.

L'association comptait 4 salariés dont 3 à temps plein : Marina Benedik, Déléguée Générale, Baudouin Koffi, Responsable de communication, Zoé Martinez, Chargée de projets et Victoria Burkard à mi-temps.

#### **Le résultat financier s'élève à 1 136 €**

Depuis la réforme comptable au 1er Janvier 2025 les produits et charges exceptionnels ne s'appliquent plus à Initiatives et Changement.



# RAPPORT FINANCIER DU TRÉSORIER

## Bilan actif

A l'actif : Les créances s'élèvent à 2 880 €.  
Elles représentent essentiellement :

- La nouvelle convention triennale avec l'association ARW est à compter du 1er janvier 2026 et n'apparaît pas dans ces comptes. Les valeurs mobilières de placement s'élèvent à : 140 197 €

La trésorerie dont dispose l'association s'établit à 192 517 € au 31 Décembre 2025. Ce montant élevé est la conséquence du legs reçu sans avoir reversé 67 772 € à une association bénéficiaire.

## Bilan passif :

Les fonds propres de 72 683 € contre 72 067 € l'an dernier.

Les dettes courantes sont de 96 005 € correspondent à :

- La dernière association bénéficiaire du legs (pour 67 772 €)
- À l'URSSAF pour 13 695 € qui représente 2 mois de cotisations sociales
- À des tiers divers pour 14 538 €,

En conséquence les dettes courantes sont comparables à celles du dernier exercice.

## Contributions volontaires en nature

Les contributions volontaires sont valorisées afin de donner une image fidèle des activités et du patrimoine de l'association. Pour l'exercice, elles concernent :

- **Le bénévolat** : 5 768 heures, par 80 bénévoles, valorisées à 103 824 €.
- **La mise à disposition gratuite des locaux** d'Issy-les-Moulineaux par l'Association Robert de Watteville : 117 692 €.

## Affectation du résultat

L'exercice écoulé s'est traduit par un résultat comptable de + 278 € que nous proposons d'affecter au report à nouveau. A l'issue de cette affectation, le report à nouveau s'établira à -148 182 €.

## AFFECTATION DU RESULTAT

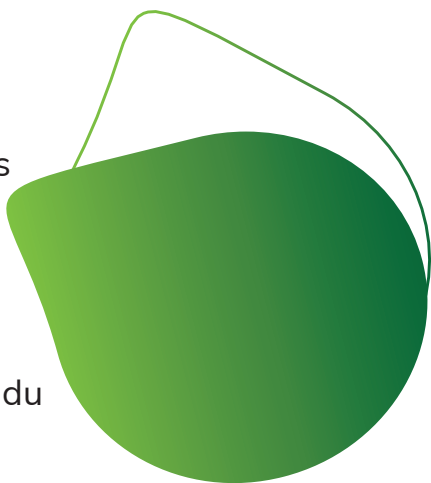
L'exercice écoulé s'est traduit par un résultat comptable de + 616 € que nous proposons d'affecter au report à nouveau. A l'issue de cette affectation, le report à nouveau s'établira à -147 566 €.

## CONTROLE DES COMMISSAIRES AUX COMPTES

Conformément aux dispositions législatives et réglementaires, nous tenons à votre disposition les rapports du Commissaire aux comptes.

## SITUATION DES MANDATS DES MEMBRES DU BUREAU

La composition du bureau à l'issue du Conseil d'Administration du 14/06/2025 est la suivante :



MANDAT	ECHÉANCE
Président : M. Antoine JAULMES (nationalité française ; né le 05.02.1959) Consultant, Président Ethique Conseil. 7, Rue des Grillons, 91370 Verrières Le Buisson	AG 2026
Vice-président : M. Pierre STUSSI (nationalité française ; né le 09.02.1964) Conseiller maître Cour des comptes. 7, rue Ehrmann, 67000 Strasbourg	AG 2028
Trésorier : M. Olivier COUSTAURY (nationalité française ; né le 09.05.1960) Retraité. 18, rue Corneille, 78150 Le Chesnay-Rocquencourt	AG 2030
Secrétaire : Mme Florence NOSLEY (nationalité française ; née le 07.08.1952) Retraîtée. 12, rue Léon Blum, 44800 Saint Herblain	AG 2028
Secrétaire adjointe : Mme Martine Brown (nationalité française ; née le 27.05.1948) Retraîtée. 22, Rue Lamoignon, 91530 Saint-Chéron	AG 2030

## CABINET DU COMMISSAIRE AUX COMPTES

Le Cabinet Georges Rey Conseil, représenté par M. Arnaud BROSSIER, a été réélu par l'Assemblée générale ordinaire du 14 juin 2025 comme Commissaire aux comptes de l'Association.

## EVOLUTION PREVISIBLE ET PERSPECTIVE

L'association veut mobiliser ses ressources et son expertise pour développer de nouvelles initiatives avec ses partenaires et renforcer les pistes de développement.

L'Association poursuit son activité selon le projet associatif 2022 2025 dont les 4 axes stratégiques sont :

### I. Éveil citoyen et éducation à la paix

**Oui Act :** Réconcilier les jeunes avec la société et développer leurs compétences psychosociales.

### II. Interculturalité et promotion de la confiance

a. **Pari(s) à 2 :** met en relation un bénévole et un demandeur d'asile pour construire des ponts et réduire les préjugés.

b. **Ateliers Dialogue :** Cercles de dialogue interculturel pour échanger sur des sujets qui interpellent notre société, dans un esprit qui conjure les crispations identitaires et favorise la création de liens individuels et un dialogue franc.

### III. Leadership éthique

**a. Ethique des affaires** : Echanges d'expérience et réflexion commune dans le monde de l'entreprise.

**b. Transition écologique** : Sensibilisation aux thématiques liées au réchauffement climatique.

**c. Démocratie vivante** : Groupe de réflexion sur l'actualité nationale et mondiale pour mieux en comprendre les enjeux et réfléchir à l'apport d'I&C.

### IV. Dialogue à l'international

**a. Europe** : Synergie et partenariats sur des sujets de préoccupations communes. Liens avec les autres équipes d'I&C de l'Europe élargie, pour donner corps à une Europe des citoyens, apprendre à penser à l'échelle européenne.

**b. Relation avec l'Afrique, le monde arabe et la francophonie.**

## EVENEMENTS IMPORTANTS SURVENUS DEPUIS LA CLOTURE DE L'EXERCICE

La convention triennale avec l'association Robert de Watteville a été signée à effet du 1er janvier 2026 pour un montant de 150 000 €, soit 50 000 € par an.

À la suite du décès de Marina Benedik le 29 décembre 2025, une nouvelle Déléguée générale, Daniela Mutis est recrutée à compter du 1er juin 2026.

Fait à Issy-les-Moulineaux, le 25 mai 2026.

Le Trésorier  
Olivier COUSTAURY

# BILAN ACTIF

ACTIF	Exercice clos le 31/12/2025			Exercice de 15 mois clos le 31/12/2024	Variation
	Brut	Amortissements et provisions	Net	Net	
<b>Actif immobilisé</b>					
Immobilisations incorporelles	6 080	6 080	0	0	0
Immobilisations corporelles	9 953	9 953	0	170	-170
Immobilisations financières	0	0	0	0	0
<b>TOTAL (I)</b>	<b>16 033</b>	<b>16 033</b>	<b>0</b>	<b>170</b>	<b>-170</b>
<b>Actif circulant</b>					
Stocks et en cours	107	107	0	0	0
Av et acomptes versés sur comm.	0	0	0	0	0
Créances :					
Usagers et comptes rattachés	1 690		1 690	948	742
Autres créances	1 190	0	1 190	33 081	-31 891
Valeurs mobilières de placement	140 197	22 194	118 003	147 263	-29 260
Disponibilités (autres que caisse)	192 517	0	192 517	294 262	-101 745
Caisse	104	0	104	379	-275
<b>TOTAL (II)</b>	<b>335 805</b>	<b>22 301</b>	<b>313 504</b>	<b>475 933</b>	<b>-162 429</b>
Charges constatées d'avance (III)	684	0	684	240	444
<b>TOTAL (III)</b>	<b>684</b>	<b>0</b>	<b>684</b>	<b>240</b>	<b>444</b>
Arrondis	1		1		1
<b>TOTAL ACTIF</b>	<b>352 523</b>	<b>38 334</b>	<b>314 189</b>	<b>476 343</b>	<b>-162 154</b>

## BILAN PASSIF

PASSIF	Exercice clos le 31/12/2025	Exercice de 15 mois clos le 31/12/2024	Variation
Fonds associatifs et réserves			0
Fonds propres			0
Fonds associatifs sans droit de reprise	220 087	220 087	0
Ecart de réévaluation			0
Réserves	162	162	0
Report à nouveau	-148 182	-148 460	278
Résultat de l'exercice	616	278	338
Autres fonds associatifs			0
Fonds associatifs avec droit de reprise			0
Apports			0
Legs et donations			0
Provisions réglementées			0
Droits des propriétaires (Commodat)			0
<b>TOTAL (I)</b>	<b>72 683</b>	<b>72 067</b>	<b>616</b>
Provisions pour risques et charges	0	0	0
<b>TOTAL (II)</b>	<b>0</b>	<b>0</b>	<b>0</b>
FONDS DEDIES			
Sur subventions de fonctionnement	0	0	0
Sur legs et donations reportés	144 500	274 500	-130 000
<b>TOTAL (III)</b>	<b>144 500</b>	<b>274 500</b>	<b>-130 000</b>
DETTE			
Emprunts et dettes assimilées	1 000	1 000	0
Avances et acomptes reçus sur commandes			
Dettes fournisseurs et comptes rattachés	792	347	445
Autres dettes	95 213	98 428	-3 215
Produits constatés d'avance	0	30 000	-30 000
<b>TOTAL (IV)</b>	<b>97 005</b>	<b>129 775</b>	<b>-32 770</b>
Arrondis	1	1	0
<b>TOTAL PASSIF</b>	<b>314 189</b>	<b>476 343</b>	<b>-162 154</b>

# COMPTE DE RÉSULTAT

COMPTE DE RESULTAT	Exercice de 12 mois clos le 31/12/2025	Exercice de 15 mois clos le 31/12/2024
Production vendue services	8 400	11 268
<b>Chiffre d'affaires net</b>	<b>8 400</b>	<b>11 268</b>
Production stockée		
Subventions d'exploitation	58 402	76 785
Reprise sur amort. <u>et</u> prov., transfert de charges	0	0
Autres produits	50 650	200 074
Utilisation des legs, donations et fonds dédiés	130 000	96 000
<b>TOTAL DES PRODUITS D'EXPLOITATION (I)</b>	<b>247 452</b>	<b>384 127</b>
Achats de marchandises		0
Variations de stocks marchandises		0
Achats de matières premières et approvisionnements	4 930	4 705
Variations de stocks matières premières et autres approv.		0
Autres achats et charges externes	74 861	71 583
Impôts, taxes et versements assimilés	0	1 135
Salaires et traitements	121 599	156 602
Charges sociales	40 258	43 809
Dotations aux amortissements sur immobilisations	170	340
Dotations aux provisions pour risques et charges	0	22 194
(-) Engagements à réaliser sur ressources affectées	0	87 500
Autres charges (dont subventions versées pour RDC et le Liban)	6 055	15
<b>TOTAL DES CHARGES D'EXPLOITATION (II)</b>	<b>247 873</b>	<b>387 883</b>
<b>RESULTAT D'EXPLOITATION (I-II)</b>	<b>-421</b>	<b>-3 756</b>
Revenus et intérêts sur placements	4 002	7 835
Produits nets sur cessions sur val mobilières	4 081	15 062
Reprise sur provisions sur titres		
<b>Total des produits financiers (V)</b>	<b>8 083</b>	<b>22 897</b>
Intérêts et charges assimilés	99	
Charges nettes sur cessions valeurs mobilières placement	6 848	20 380
<b>Total des charges financières (VI)</b>	<b>6 947</b>	<b>20 380</b>
<b>RESULTAT FINANCIER (V-VI)</b>	<b>1 136</b>	<b>2 517</b>
<b>RESULTAT COURANT AVANT IMPOT (I-II+III-IV+V-VI)</b>	<b>715</b>	<b>-1 239</b>

## COMPTE DE RÉSULTAT (SUITE)

	Exercice de 12 mois clos le 31/12/2025	Exercice de 15 mois clos le 31/12/2024
PRODUITS EXCEPTIONNELS		
Sur opérations de gestion		3 736
Sur opérations en capital		
Reprises de provisions et transferts de charges		
<b>TOTAL PRODUITS EXCEPTIONNELS (VII)</b>	<b>0</b>	<b>3 736</b>
	0	
CHARGES EXCEPTIONNELLES	0	
Sur opérations de gestion		
Sur opérations en capital		
Dotations except. sur amortissements et provisions		
<b>TOTAL CHARGES EXCEPTIONNELLES (VIII)</b>	<b>0</b>	<b>0</b>
<b>RESULTAT EXCEPTIONNEL (VII-VIII)</b>	<b>0</b>	<b>3 736</b>
Participation des salariés (IX)		
Impôt sur les bénéfices (X)	<b>100</b>	<b>2 219</b>
Contribution volontaire (XI)		
Bénévolat (XII)		
Mise à disposition gratuite de locaux (XIII)		
<b>TOTAL DES PRODUITS (I+III+V+VII+XII+XIII)</b>	<b>255 535</b>	<b>410 760</b>
<b>TOTAL DES CHARGES (II+IV+VI+VIII +X+XI)</b>	<b>254 920</b>	<b>410 482</b>
Arrondis	1	
<b>RESULTAT NET</b>	<b>616</b>	<b>278</b>

## BUDGET CHARGES

	CHARGES	Budget 2026
602250	Fournitures de bureau	500
602260	Photocopies et impressions	3 200
602840	Achat de mat et fournitures électronique	800
605000	Achat de matériel, équipement	1 000
606100	Eau, gaz, électricité	6 700
607000	Achats de produit	0
<b>60</b>	<b>60 Achats</b>	<b>12 200</b>
611000	Sous traitance int. (Webfee)	2 154
613500	Locations diverses	0
615000	Entretiens et réparations	400
615600	Maintenance	0
616000	Primes d'assurance	1 800
618100	Documentation gen mat didactique	0
<b>61</b>	<b>61 Services extérieurs</b>	<b>4 354</b>
622000	Rémunération. d'interm et honoraires	10 350
622700	Frais d'actes et de contentieux	0
623000	Publicité publication. Relations publiques.	600
625000	Déplacement missions	10 300
625700	Frais de réception	1 900
626000	Affranchissement	450
626100	Téléphone fax internet	2 500
627000	Services bancaires et assimilés	950
628100	Cotisations et abonnements	350
628101	Cotisation lofC International	3 230
628200	Lots Pourboires Dons	0
<b>62</b>	<b>62 Autres services extérieurs</b>	<b>30 630</b>
635000	Autres impôts taxes & vers. ass.	1 100
<b>63</b>	<b>63 Impôts et taxes</b>	<b>1 100</b>
641000	Rémunération personnel, total charges	140 864
641002	Indemnités services civiques	1 274
647500	Médecine du Travail	700
648100	Formations et stages	0
<b>64</b>	<b>64 Charges personnel</b>	<b>142 838</b>
657000	Subventions versées par l'association	0
670000	Charges exceptionnelles	0
672000	Charges sur exercices antérieurs	0

## BUDGET PRODUITS

	<b>PRODUITS</b>	<b>Budget 2026</b>
701000	Ventes de produits finis	0
706000	Prestations de services	8 400
<b>70</b>	<b>70 Ventes produits, prestations</b>	<b>8 400</b>
713550	Variation stock	
<b>71</b>	<b>71 Production stockée</b>	<b>0</b>
<b>740001</b>	<b>Subventions Diverses</b>	<b>66 500</b>
<b>740002</b>	<b>Subvention Sur Salaires</b>	<b>0</b>
<b>74005</b>	<b>Subvention sur frais fixes (indemnités/ SC)</b>	<b>800</b>
<b>74</b>	<b>74 Subventions d'exploitation</b>	<b>67 300</b>
754000	Dons anonymes	
756100	Cotisations	2 200
758100	Autres dons (gestion courante, frais non remboursé)	3 000
758200	Dons réguliers (prélèvement etc.)	25 000
758500	Legs report	
<b>75</b>	<b>75 Autres prod. Gestion courante</b>	<b>30 200</b>
<b>77</b>	<b>77 Produits exceptionnels</b>	
789500	Report ressources non utilisées (leg)	43 000
791000	Report ressources non utilisées (donation)	44 000
	<b>TOTAL PRODUITS</b>	<b>192 900</b>

## Soutenez Initiatives et Changement France

Les dons sont le poumon des organisations à but non lucratif et les legs jouent un rôle de plus en plus important pour soutenir notre travail.

Plus d'informations sur notre site web :

[fr.iofc.org](http://fr.iofc.org)

**Initiatives et Changement**  
7 bis rue des Acacias  
92130 Issy-les-Moulineaux  
France

+33 (0)1 41 46 03 60

[info@ic-fr.org](mailto:info@ic-fr.org)

